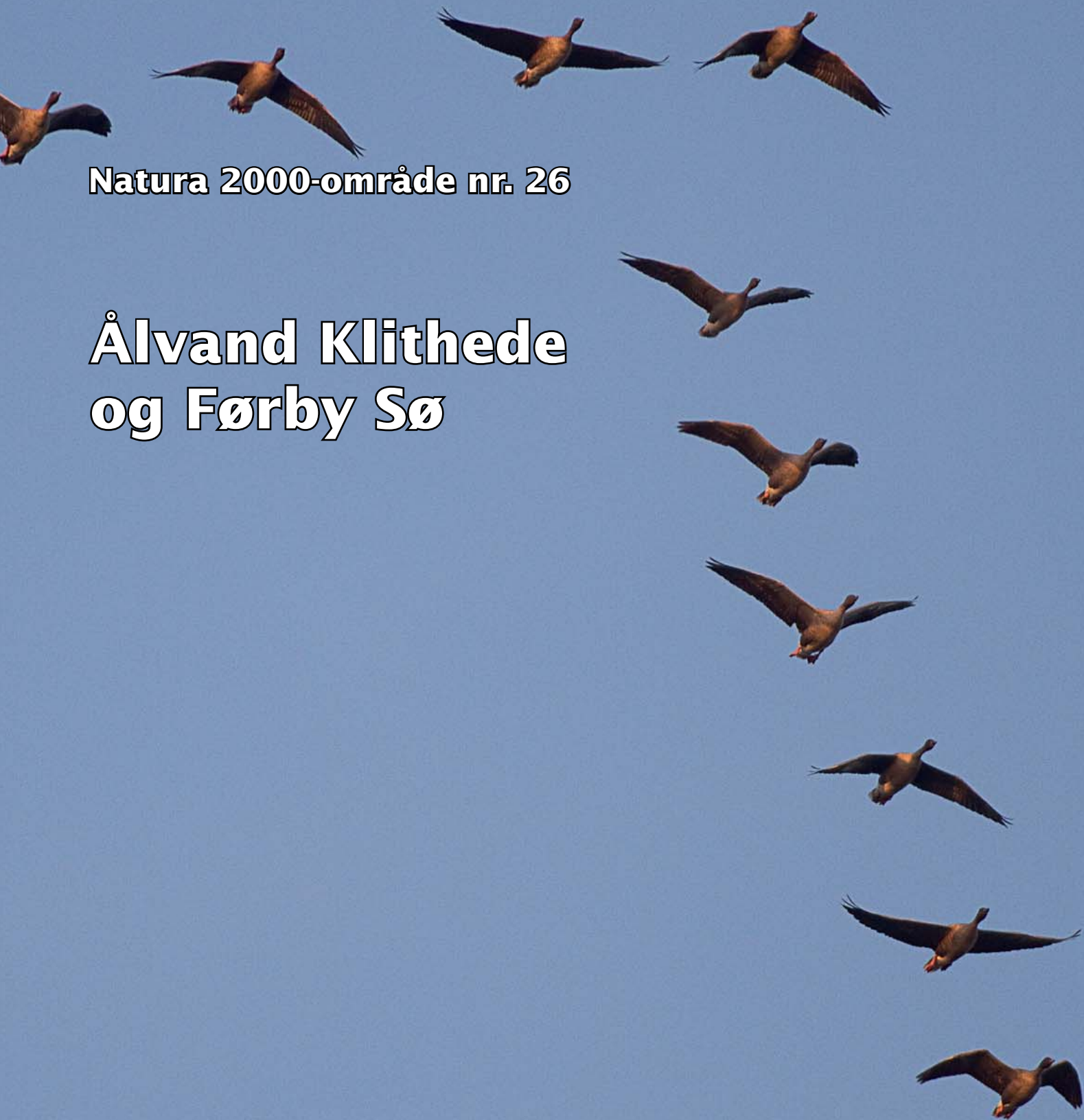


**Natura 2000-handleplan  
1. planperiode 2010-2015**

**Natura 2000-område nr. 26**

**Ålvand Klithede  
og Førby Sø**

**Habitatområde H26  
Fuglebeskyttelsesområde F17**



# Kolofon

**Titel:**

Natura 2000 handleplan  
1. planperiode 2010-2015  
Natura 2000-område nr. 26  
Ålvand Klithede og Førby Sø  
*Habitatområde H26*  
*Fuglebeskyttelsesområde F17*

**Ansvarlig institution, udgiver og copyright:**

Thisted Kommune  
Teknisk Forvaltning  
Kirkevej 9  
7760 Hurup  
[www.thisted.dk](http://www.thisted.dk)

**Sprog:**

Dansk

**År:**

2012

**Dato:**

6. dec. 2012

**Forsidefoto:** Kortnæbbede gæs i flugt ved Ålvand.  
Fotograf: Søren Michelsen Krag

Må citeres med kildeangivelse

1.	BAGGRUND .....	4
2.	SAMMENDRAG AF DEN STATSIGE NATURA 2000-PLAN .....	6
3.	MÅL FOR PLANPERIODEN .....	8
4.	FORVENTEDE METODER OG FORVALTNINGSTILTAG .....	9
5.	PRIORITERING AF DEN FORVENTEDE FORVALTNINGSINDSATS .....	11
6.	FORVENTET EFFEKT .....	13
	BILAG 1: NATURTYPER OG ARTER PÅ UDPEGNINGSGRUNDLAG .....	15
	BILAG 2: FORDELING AF INDSATS MELLEM HANDLEPLAN-MYNDIGHEDER OG OFFENTLIGE LODSEJERE .....	16
	BILAG 3: KORT MED KORTLAGTE NATURTYPER SAMT POTENTIELLE OMRÅDER FOR NY HABITATNATUR .....	17
	BILAG 4: RESUMÉ AF OFFENTLIGE LODSEJERES DRIFTS- OG PLEJEPLANER .....	18
	BILAG 5: FORKLARING AF NATURA 2000-BEGREBER M.M. ....	19
	BILAG 6. OVERSIGT OVER MULIGE VIRKEMIDLER FOR ARTERNE I INDSATSPROGRAMMET .....	22

# 1. Baggrund

Der er udarbejdet statslige Natura 2000-planer for 246 Natura 2000-områder, som kan findes her [Natura 2000-plan](#).

Denne handleplan er en udmøntning af Natura 2000-plan for område nr. 26 Ålvand Klithede og Førby Sø. Handleplanen er udarbejdet af Thisted Kommune.

Kommunen er ansvarlig for de dele af handleplanen, der vedrører kommunens geografiske område på land og kystnære områder. Kommunen sikrer gennemførelse for sit område inden udgangen af år 2015.

På de arealer, hvor Naturstyrelsen er offentlig lodsejer, gennemføres Natura 2000-planen direkte i Naturstyrelsens drifts- og plejeplan. Der er resumé af drifts- og plejeplanen i bilag 4.

Handleplanen er udarbejdet med hjemmel i Miljømålsloven (lovbekendtgørelse nr. 932 af 24/9 2009), BEK nr. 1117 af 25/11/2011 om kommunalbestyrelsernes Natura 2000-handleplaner og BEK nr. 1116 af 25/11/2011 om tilvejebringelse af Natura 2000-skovplanlægning.

Det fremgår af lovgivningen:

- at en handleplan skal indeholde:
  - en prioritering af handleplan-myndighedens forventede forvaltningsindsats i planperioden
  - en angivelse af mål og forventet effekt for de enkelte aktiviteter
  - de forventede metoder og forvaltningstiltag, som handleplan-myndigheden vil tage i brug for at forbedre naturtilstanden eller fastholde gunstig bevaringsstatus
- at en handleplan ikke må stride imod retningslinjer fastsat i den statslige Natura 2000-plan.
- at en handleplan skal være så konkret, at dens gennemførelse kan vurderes. Dog må handleplanen ikke foregribe det præcise indhold af de aftaler eller afgørelser, der træffes i forhold til den enkelte lodsejer i forbindelse med gennemførelse af handleplanen.

## Strategisk Miljøvurdering

Den kommunale natura 2000-handleplan er som udgangspunkt omfattet af krav om miljøvurdering i henhold til lov om miljøvurdering af planer og programmer (Lovbekendtgørelse nr. 936 af 24. september 2009). For samtlige statslige naturplaner er der foretaget en strategisk miljøvurdering. Natura 2000-handleplanen har et indhold, der ikke adskiller sig fra de oplysninger, som allerede er givet i de miljøvurderede naturplaner. Da naturhandleplanen ikke sætter nye rammer for fremtidige anlægstilladelser eller yderligere vil kunne påvirke internationalt udpegede naturbeskyttelsesområder væsentligt, er planen ikke omfattet af lov om miljøvurdering af planer og programmer.

Alle myndigheder skal i deres arealdrift, naturforvaltning eller ved udøvelse af deres beføjelser i henhold til lovgivningen i øvrigt lægge Natura 2000-planen og -handleplanen til grund.

I handleplanen anvendes en række Natura 2000-begreber m.m., som er defineret nærmere i bilag 5.



Klitlandskab ved Ålvand. Området består af et stort sammenhængende klitområde med mange næringsfattige småsøer, samt lobeliesøen Førby Sø. Fotograf Dorthea Albrechtsen.

## 2. Sammendrag af den statslige Natura 2000-plan

Området består mest af et stort og sammenhængende klitområde beliggende syd for Torup Klitplantage, samt 1 større, næringsfattig sø nemlig Førby Sø. I klitområdet må især fremhæves de store arealer med klithede og de mange fugtige klitlavninger, samt de mange næringsfattige søer. Desuden skal nævnes klittypen grå klit. Området rummer også et værdifuldt fugleliv og flere sjældne planter.

### Vigtigste naturværdier

Området er udpeget for at beskytte en række arter og naturtyper. I området findes der flere naturtyper, som i kraft af deres store arealmæssige udstrækning eller deres høje naturkvalitet er af international betydning. De er på internationalt plan værdifulde, fordi der er tale om så store sammenhængende klitområder i noget nær naturtilstand, dvs. med fri dynamik, naturlige vandstandsforhold og et veludviklet og varieret plante- og fugleliv. Således forekommer en pæn del af regionens klitheder, klitlavninger og næringsfattige søer i området. Af andre vigtige naturtyper må især nævnes de grå klitter, samt de næringsfattige søer i forskellige størrelser, hvoraf flere er lobeliesøer, opkaldt efter den sjældne plante tvepibet lobelie.

Området rummer andre sjældne planter som de rødlistede hjertelæbe, sortgrøn og gulgrøn brasenføde, pilledrager, krybende ranunkel og fin bunke. Som fuglelokalitet er området især værdifuldt for tinksmed, trane og flere arter af gæs. Desuden lever her bilag II-arten odder, samt bilag IV-arterne strandtudse, spidsnudet frø og markfirben.

### Trusler mod områdets naturværdier

Der er foretaget en tilstandsvurdering for de fleste af områdets naturtyper, og truslerne mod udpegningsgrundlaget er registreret.

Mange af de naturtyper, som området er udpeget for at beskytte, vurderes at være påvirket af atmosfærisk kvælstofdeponering (eutrofiering). Flere steder er der problemer med tilgroning med vedplanter, høje urter og græsser pga. den høje belastning med luftbåren kvælstof og manglende pleje, ligesom invasive arter er en trussel for naturværdierne flere steder i området. Specielt områdets næringsfattige søer er truet af næringsstofbelastning. De våde naturtyper er flere steder truet af udtørring som følge af grøftning.

### Målsætning

Det overordnede mål for Natura 2000-området er at naturtyper og arter på udpegningsgrundlaget opnår gunstig bevaringsstatus. Områdets klitheder, klitlavninger og lobeliesøer prioriteres højt. Områdets truede arter prioriteres højt. Det gælder trane, tinksmed og sædgås. Det prioriteres at bevare den nuværende procentvise fordeling af de forskellige naturtyper i området. Samtidig prioriteres lobeliesøer på bekostning af tilgroede, fugtige klitlavninger. Prioritering af lobeliesøerne vil medføre en nedprioritering af de mange tusinde gæs, der anvender områdets klitlavninger og lobeliesøer som rasteområder.

## Indsats

Oversigt over væsentlige indsatser til gennemførelse af denne plan:

Indsats	Stort omfang	Mindre omfang	Undersøges nærmere	Ikke anvendt
<b>Rydning, fjernelse af uønsket opvækst</b> Herunder bekæmpelse af invasive arter	X			
<b>Forbedring af hydrologi</b> Fx ved at standse dræning, genoprette vandløb, fjerne diger	X			
<b>Ekstensiv drift</b> Fx indførelse eller opretholdelse af græsning, høslæt mm.	X			
<b>Sikring af arealer</b> Sikring af natur der ikke pt. er beskyttet				X
<b>Reducere forstyrrelser</b> Fx færdsel, sejlads og jagt				X
<b>Forbedring/sikring af levesteder</b> Fx ved etablering af vandhuller, sikring af redetræer eller større fouragerings- eller yngleområder	X			

Indsatsen i denne plan vil have to hovedpunkter: sikring og forbedring af nuværende lysåbne naturforekomster ved fortsat rydning, samt sikring af passende ekstensiv drift.

Sikring af lysåbne forhold i klitnaturtyper sker ved rydning af opvækst, en passende vedvarende drift og pleje samt en indsats over for invasive plantearter på naturtyperne.

For de vandafhængige naturtyper vil det desuden være afgørende at sikre god hydrologi.

Levesteder for de truede arter tinksmed, trane og sædgås sikres og om muligt udvides.

### 3. Mål for planperioden

Natura 2000-planens indsatsprogram er bindende retningslinjer for handleplanen i første planperiode, og anvendes derfor som handleplanens mål. Dette indsatsprogram skal være gennemført med udgangen af år 2015, dog år 2021 for de skovbevoksede, fredskovspligtige arealer. Indsatsprogrammet vedrører alene naturtyper og arter, som er på udpegningsgrundlaget for Natura 2000-området, jf. bilag 1.

Indsatsprogrammet er på side 18 i [Natura 2000-planen](#).

Her er et sammendrag af Natura 2000-planens indsatsprogram:

#### Naturtyper

- Der sikres den for naturtyperne mest hensigtsmæssige hydrologi i områdets søer.
- De terrestriske naturtyper sikres en hensigtsmæssig ekstensiv drift og pleje.
- Invasive arter som rynket rose bekæmpes og deres spredning forebygges efter bedst kendte viden.
- Der sikres mod, at der sker utilsigtet slitage forårsaget af færdsel i de mest sårbare klitnaturtyper.
- Konstaterede forekomster af habitatnaturtyper, der ikke er omfattet af lovgivningen, sikres mod ødelæggelse.

#### Arter

- Der sikres velegnede levesteder for, samt mulighed for arternes videre spredning i området for: Odder, Sædgås, Grågås, Trane, Tinksmed.

#### Indsatser der forventes gennemført via anden planlægning end handleplanen

- Reduktion af kvælstofdeposition fra luften på områdets habitatnaturtyper sker ved administration af husdyrgodkendelsesloven, der med ændringen af 10. februar 2011 har fastlagt et særligt beskyttelsesniveau af hensyn til bevaringsmålsætningen i Natura 2000-planlægningen. Det vil sige at indholdet af lovgivningen har stor betydning for effekten af den administrative indsats. Den øvrige tilførsel af næringsstoffer til naturtyperne reduceres, herunder fra dræntilløb og fodring. For søer og vandløb reguleres tilførslen af næringsstoffer via vandplanen
- Vandløb inden for området sikres gode fysiske forhold og kontinuitet. Denne indsats sikres via vandplanlægningen.



## 4. Forventede metoder og forvaltningstiltag

Her angives de metoder og forvaltningstiltag, som forventes at skulle anvendes for at opfylde handleplanens mål (Natura 2000-planens indsatsprogram). Der angives dog *ikke* metoder og forvaltningstiltag for offentlige arealer, hvor lodsejerne selv udarbejder drifts- og plejeplaner for at gennemføre Natura 2000-planen. Der henvises til resumé af denne offentlige drifts- og plejeplanlægning i bilag 4.

Den konkrete indsats på et areal forventes i stort omfang udmøntet ved, at lodsejeren søger om tilskud fra en række særlige tilskudsordninger under Land-distriktsprogrammet. For nærmere information henvises til [NaturErhvervstyrelsen](#) og – for skovbevoksede arealer – til [Naturstyrelsen](#).

### Naturtyper

I tabel 1 angives de forventede metoder og forvaltningstiltag for *naturtyperne* på udpegningsgrundlaget, jf. bilag 1.

Hovedparten af arealet med naturtyper er kortlagt, og kan ses på hjemmesiden [PRIOR](#).

I tabel 1 er der et skøn over omfanget af de enkelte metoder og forvaltningstiltag for de kortlagte naturtyper. I den forbindelse skelnes mellem "Indsats sikret i planperioden" og "Behov for ny eller sikring af igangværende indsats", da der allerede er igangværende indsatser i Natura 2000-området, der bidrager til at opfylde handleplanens mål. Bilag 3 viser et kort over områder med de forskellige indsatstyper.

Tabel 1: Forventede metoder og forvaltningstiltag for naturtyperne\*

Forventede metoder og forvaltningstiltag	Skøn over omfanget af:		
	Indsats sikret i planperioden	Behov for ny eller sikring af igangværende indsats	Samlet indsats
<b>Lysåbne naturtyper:</b>			
Rydning af uønsket opvækst		op til 45 ha	op til 45 ha
Forbedring af hydrologi		op til 10 ha	op til 10 ha
Græsning, høslæt, Afskrælning eller afbrænding	Ca. 15 ha	op til 95 ha	op til 110 ha

\* Omfatter ikke offentlige arealer, hvor ejeren gennemfører Natura 2000-planen i egne drifts- og plejeplaner. Se bilag 4.

Arealer angivet i tabel 1 er potentielle bruttoarealer, der vil blive undersøgt nærmere i planperioden mhp. at vurdere gennemførlighed. Indsatsens præcise omfang i planperioden vil bero på en biologisk, teknisk og økonomisk vurdering og vil sikre Natura 2000-planens målopfyldelse ved at:

- Arealer med disse naturtyper indenfor Natura 2000-området ikke går tilbage
- Tilstanden samlet set ikke forringes i denne planperiode.

Hvor der i Natura 2000-planen er angivet eksakte antal hektar, er disse antal også normsættende for handleplanens ambitionsniveau og der er således ikke tale om potentielle bruttoarealer.

For Natura 2000 områder i det gamle Viborg Amt, er de data, der ligger til grund for udarbejdelse af planer og handleplaner i denne første planperiode behæftet med en fejl. I forbindelse med overførsel af data fra amtet til Naturstyrelsen/kommunerne forsvandt dele af kortlægningsdataene.

I tilfælde, hvor et område, der er udpeget som habitatnatur består af flere naturtyper, er der kun tilgængelige data for den dominerende naturtype. Eksempelvis kan et kortlagt område bestå af 60 % grå/grøn klit, mens der mangler data for de sidste 40 %. Disse sidste 40 % fremgår som "uspecificeret" i opgørelsen i bilag 1. Det er ikke muligt at lave en geografisk udpegnings af de uspecificerede arealer, og der kan være tale om ikke-habitatnatur med potentiale for at blive til ny habitatnatur. I forhold til opfyldelse af mål om at udvide udbredelsen af naturtyper er der ikke planlagt udvidelser indenfor de uspecificerede områder i denne planperiode. De "uspecificerede" arealer er planlagt plejet med samme metode som den dominerende naturtype.

## Arter

Der er ingen specifik indsats for arter, *udover* indsatsen for naturtyperne og indsatsen på offentlige arealer, hvor ejeren gennemfører Natura 2000-planen i egne drifts- og plejeplaner. Indsatsen for naturtyperne forventes i væsentligt omfang at bidrage til at sikre egnede levesteder for arterne. Bilag 6 viser krav til levested for arterne i indsatsprogrammet samt mulige indsatser til forbedring af disse. Lodsejere med kendskab til specifikke arter på deres arealer kan her se mulige forslag til hvordan de kan tilgodese arten.

### ***Samarbejde med interesseorganisationer***

Kommunerne indgår i dialog med interesseorganisationer, som har en særlig viden om arter og naturtyper fra udpegningsgrundlaget eller gør en særlig indsats for disse i området.



Området er en værdifuld fuglelokalitet for bl.a. trane, som er en del af udpegningsgrundlaget. Fotograf Søren Michelsen Krag.

## 5. Prioritering af den forventede forvaltningsindsats

Indsatsen i 1. planperiode skal standse tilbagegangen for naturtyper og arter på udpegningsgrundlaget. I Natura 2000-planen er dette mål udmøntet i fire sigtelinjer:

1. Sikring af tilstanden af eksisterende naturarealer og arter
2. Sikring af de små naturarealer
3. Sikring af naturtyper og levesteder som ikke er beskyttede
4. Indsats for truede naturtyper og arter

De fire sigtelinjer lægger niveauet for den indsats, som handleplanmyndighederne skal gennemføre, og er udtryk for den nationale prioritering i 1. planperiode.

I første planperiode gælder indtil videre den med Grøn Vækst afledte nationalpolitiske præmis om frivillighed i Natura 2000-indsatsen, hvilket også er baggrunden for økonomaftalen for 2013 ml. regeringen og KL, der lægger de økonomiske rammer for den kommunale Natura 2000-indsats.

Nedenfor beskrives de dele af indsatsprogrammet, som Thisted kommune vil arbejde for at gennemføre med særligt fokus i 1. planperiode:

Alle tiltag vil udføres i tæt dialog og samarbejde med de berørte lodsejere. Indsatsen forventes at være fordelt over hele Natura 2000-områdets geografiske udstrækning, hvor det er muligt at lave frivillige aftaler. Generelt sikres det, at de arealer hvor der anvendes kommunale midler til at imødekomme indsatsprogrammet bliver vurderet i forhold til at midlerne anvendes så omkostningseffektivt som muligt (mest og bedst natur for pengene).

### Lysåbne naturtyper:

#### *Sikring af igangværende indsats*

- Gennemføre i gangværende projekter. Projekterne kan fremstå som udstillingsvindue for fremtidige naturplejeprojekter indenfor handleplanens geografiske område.
- Opretholde eksisterende forpagtningsaftaler/græsningsaftaler vedrørende afgræsning af habitatnatur. Kontrakterne skal indeholde særlige vilkår i forhold til opnåelse af målsætningen for områdets tilstand.

#### *Sikring af hensigtsmæssig drift og pleje*

- Imødekomme lodsejere, der på eget initiativ henvender sig med interesse i at gennemføre en plejeindsats.
- Udpegning af områder, hvor tilgroning er en trussel mod habitatnaturtyperne.
- Kontakt til lodsejere, som ejer habitatnatur, hvor tilgroningsklassen er høj (3 el. derover) og hvor der kræves pleje.

- Udarbejde ansøgninger om tilskud til rydning og hegn (Bek. 907).

#### *Sikring af hensigtsmæssig hydrologi*

- Udpeging af områder, hvor hydrologiske forhold ønskes forbedret.
- Kontakt til lodsejere, der ejer berørte områder, hvor hydrologiske forhold ønskes forbedret.
- Udarbejde ansøgninger om tilskud til etablering af naturlige vandstandsforhold.
- Sikre at der ikke sker yderligere afvanding af områdets søer.

#### *Øvrige indsatsområder*

- Sikre de arealer der har gunstig bevaringsstatus men er truet.
- Sikring af habitatnatur som ikke er sikret af anden lovgivning.
- Forsøge at skabe overblik over områder med invasive arter og problemarter.
- Igangsætte mulig indsats mod yderligere spredning og evt. bekæmpelse af invasive arter og problemarter.
- Forsøge, at standse randpåvirkning fra dyrkede arealer.

#### **Yderligere indsatser for arter:**

- Såfremt det erfares at indsatsen for naturtyperne viser sig ikke at være tilstrækkeligt i forhold til at nå målene i indsatsprogrammet vil en særlig indsats for arterne blive prioriteret i områder hvor arterne i forvejen har yngle-, raste- eller levested.



Udsigt over Førby Sø med kortlagt klithede i forgrunden. Søen er en lobeliesø, opkaldt efter den sjældne plante tvepibet lobelie.  
Fotograf Dorthea Albrechtsen.

## 6. Forventet effekt

Her beskrives den forventede naturmæssige effekt ved at gennemføre de enkelte aktiviteter. Den faktiske naturmæssige effekt for naturtyper og arter vil løbende blive fulgt i det nationale overvågningsprogram, NOVANA.

### Lysåbne naturtyper:

#### Plejemetoder i indsatsprogrammet

##### **Rydning af uønsket opvækst**

I forbindelse med pleje af lysåbne arealer vil det ofte være nødvendigt at foretage en rydning af buske og træer. Det vil typisk være arealer, hvor græsning eller slåning har været enten utilstrækkelig eller helt opgivet, og der har indfundet sig uønsket opvækst. Det kan f.eks. være fyr på heder eller pilekrat i moser, enge og søer. Rydningen sikrer, at den flora og fauna, der trives med lysåbne forhold, ikke skygges bort. Desuden vil rydning ofte bidrage til at bekæmpe invasive arter som bl.a. selvsåede nåletræer. For at fjerne evt. udsigtspunkter for rovfugle, bør det overvejes også at fjerne spredte træer. Det er vigtigt, at det ryddede opvækst fjernes for at skabe gode vækstbetingelser for den lysåbne vegetation og for at henfaldende materiale ikke skal virke som gødning og øge næringsstofindholdet i jorden.

##### **Forbedring af hydrologi**

Lukning af grøfter, fjernelse af drænrør mv. kan være afgørende plejetiltag for våde naturtyper som f.eks. klitlavning og våd hede. Dette gælder også for en række arter tilknyttet våde naturtyper. Effekten af de mere naturlige vandstandsforhold vil typisk være, at fugtigbundsarterne bliver mere dominerende, og at der genindvandrer flere arter tilknyttet våd og fugtig bund. Desuden vil uønsket opvækst af træer og buske blive hæmmet, nedbrydning af førnelag vil ophøre og der vil opbygges nyt tørvelag. Det vil sikre mindre næringsfrigørelse og CO<sub>2</sub>-udslip.

Mere naturlige vandstandsforhold kan være en afgørende forudsætning for, at våde naturtyper som f.eks. klitlavning og våd hede kan opnå gunstig bevaringsstatus. Dette gælder også for en række arter tilknyttet våde naturtyper.

##### **Græsning, høslæt, afskrælning eller afbrænding**

###### *Græsning eller høslæt*

Hovedparten af de lysåbne naturtyper er betinget af græsning eller høslæt. Overlades de til sig selv uden drift, vil de gro til i høje urter og græsser og med tiden springe i krat og skov. Det er en naturlig proces, men hvis det får lov at ske, vil et stort antal arter blive skygget bort.

Græsning eller høslæt vil derfor have en stor positiv effekt på de fleste lysåbne naturtyper og vil ofte være en forudsætning for gunstig bevaringsstatus. Der er dog enkelte lysåbne naturtyper, som ikke eller kun i særlige tilfælde vurderes at

have behov for afgræsning eller høslæt. Det drejer sig f.eks. om nogle af klitnaturtyperne. Især de mest lavrige forekomster af grå klit kan blive ødelagt af afgræsning og skal derfor ikke afgræsses.

Græsning eller høslæt kan også være et middel til at bekæmpe invasive arter som f.eks. rynket rose, opvækst af bjergfyr og bjørneklo, samt problemarter som f.eks. ørnebregne, gyvel og bjerg-rørhvene.

Når afgræsning foregår uden eller med begrænset tilskuds fodring eller fjernelse af opvækst ved høslæt (dvs. med fjernelse af den afslåede biomasse), vil effekten være særlig positiv, idet plejen i disse tilfælde både sikrer lysåbne forhold og fjerner næringsstoffer fra arealerne.

### *Afskrælning eller afbrænding*

Mange planter er typiske pionérarter, som indfinder sig efter skovødelæggelse, sandflugt eller brand, og som også har været begunstiget af de indgreb, som foregik i tidligere tiders hedebrug, f.eks. afbrænding, midlertidig opdyrkning og afskrælning af lyngtørv. Ved ophør af sådanne "forstyrrelser" vil der ofte komme dominans af bølget bunke, men også med monokulturer af ensaldrende hede-lyng.

Da mange af arterne er følsomme over for skygge, kan de hjælpes ved åbning af vegetationsdækket. Generelt kræver bevaringen af naturtyperne en plejeindsats, som fjerner næringsstoffer og forynger plantedækket ved at efterligne de oprindelige driftsformer med græsning, tørveskrælning, slåning og afbrænding.

#### *Afbrænding:*

Medvindsbrand giver hurtig afbrænding og svarer i effektivitet til slåning. En langsommere, dyberegående modvindsbrand er endnu mere effektiv

#### *Afskrælning:*

Er meget effektivt idet hele plantedækket og det meste af morlaget fjernes. Metoden er dog meget omkostningstung.

### **Invasive arter**

Invasive arter er ikke hjemmehørende arter, som er karakteriseret ved en kraftig vækst, der fører til total dominans i et givet område. De optager ofte store sammenhængende arealer og fortrænger det oprindelige plante- og dyreliv. Der anvendes mange forskellige bekæmpelsesmetoder over for de invasive arter. For flere arter og metoder, kendes der i dag ikke en effekt, men blot en vurdering på baggrund af kortvarige og uvidenskabelige undersøgelser. Bekæmpelsen af de invasive arter skal derfor udføres med varsomhed, da det ved forkert bekæmpelse kan risikeres, at bestanden vil forøges frem for at mindskes (F.eks. slåning af rynket rose en gang om året, hvilket medfører et forøget antal rodkud).

### **Arter:**

Indsatsen for arterne på udpegningsgrundlaget vil ske gennem den generelle naturtypeindsats for lysåbne naturtyper som beskrevet i afsnittene ovenfor, gennem indsatsen i offentlige lodsejeres drifts- og plejeplaner, og gennem indsatsen i vandplanen. Det forventes, at tilstanden og det samlede areal af levesteder stabiliseres eller øges således, at der er grundlag for planens langsigtede bestandstal for fuglene eller grundlag for tilstrækkelige egnede yngle- og fourageringsmuligheder for de øvrige arter.

# Bilag 1: Naturtyper og arter på udpegningsgrundlag

## Udpegningsgrundlag for Habitatområde nr. 26\*\*:

Naturtypenr.	Naturtype	Handleplan-myndighed	I alt
		Thisted Kommune	
2190	Klitlavning	32	32
2140	*Klithede	36	36
2130	*Grå/grøn klit	15	15
2170	Kystklitter med gråris		-
3110	Kalk- og næringsfattige søer og vandhuller		-
3130	Ret næringsfattige søer og vandhuller med små amfibiske planter ved bredden		-
3140	Kalkrige søer og vandhuller med kransnålalger		-
3260	Vandløb med vandplanter		-
	Uspecificeret	27	27
<b>I alt</b>		<b>110</b>	<b>110</b>

\* angiver særligt prioriterede naturtyper

\*\* Tabellen omfatter ikke offentlige arealer, hvor ejeren gennemfører Natura 2000-planer i egne drifts- og plejeplaner. Kortlægningen er foretaget af amterne i 2005.

### Arter:

1355	Odder
------	-------

## Udpegningsgrundlag for Fuglebeskyttelsesområde nr. 17:

A039	Sædgås (T)
A043	Grågås (T)
A127	Trane (Y)
A166	Tinksmed (Y)

(T): Trækfugl, (Y): Ynglefugl.

## **Bilag 2: Fordeling af indsats mellem handleplanmyndigheder og offentlige lodsejere**

Der er ikke behov for fordeling af indsatsen mellem handleplanmyndigheder og offentlige lodsejere i denne handleplan.




I indsatsprogrammet i statens Natura 2000 plan er der ikke retningslinjer om udvidelse af habitatnaturtyper.

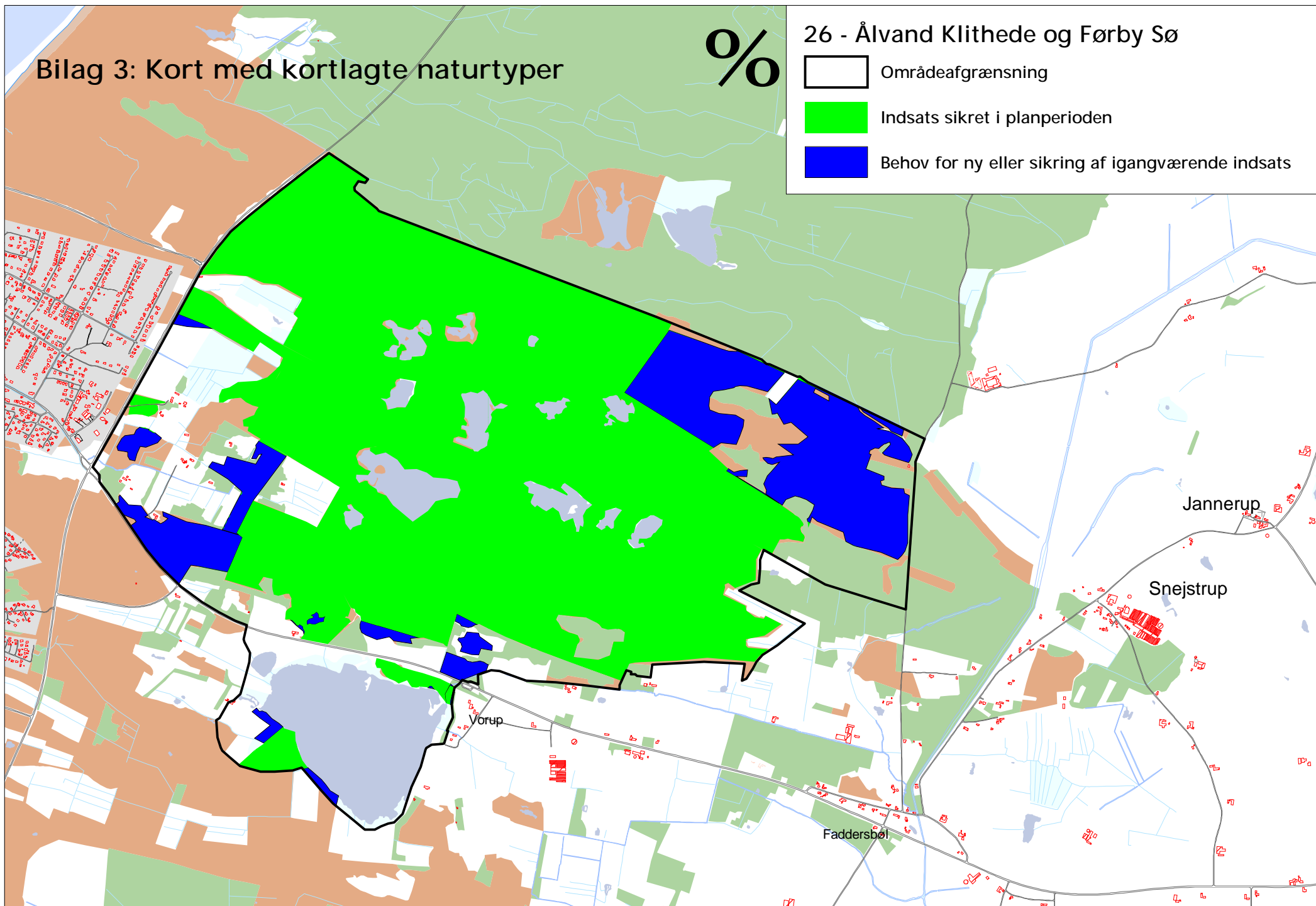


# Bilag 3: Kort med kortlagte naturtyper

%

## 26 - Ålvand Klithede og Førby Sø

-  Områdeafgrænsning
-  Indsats sikret i planperioden
-  Behov for ny eller sikring af igangværende indsats



## **Bilag 4: Resumé af offentlige lodsejeres drifts- og plejeplaner**

Resumé af offentlige lodsejeres drifts- og plejeplaner, fremgår af dette bilag.

## Resumé af plejeplan for Naturstyrelsens arealer i Natura 2000-område N26 Ålvand Klithede og Førby Sø

Natura 2000-området har et areal på 838 hektar. Området består mest af et stort og sammenhængende klitområde beliggende syd for Torup Klitplantage, samt den større, næringsfattige Førby Sø. I klitområdet må især fremhæves de store arealer med klithede og de mange fugtige klitlavninger, samt de mange næringsfattige søer. Desuden skal nævnes klittypen grå klit. Området rummer også et værdifuldt fugleliv og flere sjældne planter.

Naturstyrelsens andel af området er på 65 % og udgør kerneområdet med alle de vigtigste landskabs- og naturtyper.

Tabel a Kortlagte naturtyper på Naturstyrelsens arealer i området

Naturtype	Nr.	Navn	Areal ejet af NST (ca. ha)
Lysåbne naturtyper	2130	Grå/grøn klit	58
	2140	Klithede	150
	2190	Klitlavning	150
<b>Ialt</b>			<b>358</b>

### Indsats for naturtyperne

I det følgende angives Naturstyrelsens planlagte indsats for *naturtyperne* på udpegningsgrundlaget. Indsatsen er beskrevet i 2 tabeller:

- Lysåbne naturtyper
- Planlagte udvidelser af naturtyperne

I tabel b skelnes mellem "Eksisterende driftsplan mv." og "Nyt", da der allerede ifølge driftsplaner m.m. for styrelsens arealer skal ske en drift/pleje, der bidrager til at gennemføre plejeplanen.

Tabel b Planlagt indsats for lysåbne naturtyper

Plejetiltag	Eksisterende driftsplan mv. eller nyt	Ha (ca.)
Begrænsning af skadelig færdsel	eksisterende	10
	nyt	44
		<b>54</b>
Bekæmpelse af invasive arter	eksisterende	358
		<b>358</b>
Forbedring af hydrologi	eksisterende	13
		<b>13</b>
Indsats for vandhuller/søer	nyt	<1
		<b>&lt;1</b>
Rydning af uønsket opvækst	eksisterende	358
		<b>358</b>
Afskrælning eller afbrænding	eksisterende	356
		<b>356</b>
Græsning	eksisterende	2
		<b>2</b>

Udvidelsesmål	Forøgelse på sigt, ca. ha
Udvikling mod 3110 Lobeliesø	<1

Tabel d Planlagte udvidelser af naturtyper

### Særlig indsats for arter

Plejen af områdets naturtyper vil samtidig tilgodese en række arter på udpegningsgrundlaget. Herudover planlægger Naturstyrelsen en særlig indsats for Trane og Tinksmed, som fremgår af tabel e.

Tabel e Planlagt indsats for arter *udover* indsatsen for naturtyperne

	Plejetiltag	Eksisterende driftsplan mv. eller nyt
A127 Trane	Begrænsning af prædation	eksisterende
	Begrænsning af skadelig færdsel	nyt
A166 Tinksmed	Begrænsning af skadelig færdsel	nyt

I tabel e er der en opdeling til to kategorier:

- "Eksisterende driftsplan mv.": Kategorien dækker over de tilfælde, hvor den pågældende drift/pleje allerede forekommer eller hvor det fremgår af eksisterende driftsplaner og lignende, at tiltaget skal gennemføres.
- "Nyt": Kategorien omfatter de tiltag, der først er blevet fastlagt med denne plejeplan.

## Bilag 5: Forklaring af Natura 2000-begreber m.m.

Begreb	Forklaring
Natura 2000	Natura 2000 er et netværk af områder i EU med særligt værdifuld natur. Natura 2000 er en samlebetegnelse for habitatområder og fuglebeskyttelsesområder. I Danmark tales om internationale naturbeskyttelsesområder, som også rummer Ramsarområder, og består af et eller flere af disse særligt udpegede områder. Natura 2000-områderne kan ses i <a href="#">Danmarks Miljøportal</a> . Der er mere information om Natura 2000 på <a href="#">Naturstyrelsens hjemmeside</a>
Udpegningsgrundlag	Udpegningsgrundlaget er en fællesbetegnelse for de arter og naturtyper, som findes indenfor et internationalt beskyttelsesområde og som er omfattet af listerne i habitatdirektivet eller fuglebeskyttelsesdirektivet, som forudsætter udpegningsgrundlag af beskyttelsesområder. Du kan finde udpegningsgrundlag her: <a href="#">Udpegningsgrundlag</a> .
Naturtyper	Naturtyperne er defineret nærmere i " <a href="#">Habitatbeskrivelser, årgang 2010</a> ". Endvidere er alle danske naturtyper beskrevet på <a href="#">Naturstyrelsens hjemmeside</a> .
Lysåbne terrestriske naturtyper	I Danmark er der 35 lysåbne terrestriske naturtyper: <a href="#">1210 (Enårig vegetation på strandvolde)</a> , <a href="#">1220 (Flerårig vegetation på stenede strande)</a> , <a href="#">1230 (Klinter eller klipper ved kysten)</a> , <a href="#">1310 (Vegetation af kveller eller andre enårige strandplanter)</a> , <a href="#">1320 (Vadegræssamfund)</a> , <a href="#">1330 (Strandenge)</a> , <a href="#">1340 (Indlandsstrandenge)</a> , <a href="#">2110 (Begyndende klitdannelser)</a> , <a href="#">2120 (Hvide klitter og vandremiler)</a> , <a href="#">2130 (Stabile kystklitter med urtevegetation)</a> , <a href="#">2140 (Stabile kalkfattige klitter med Empetrum nigrum)</a> , <a href="#">2160 (Kystklitter med havtorn)</a> , <a href="#">2170 (Kystklitter med gråris)</a> , <a href="#">2190 (Fugtige klitlavninger)</a> , <a href="#">2250 (Kystklitter med enebær)</a> , <a href="#">2310 (Indlandsklitter med lyng og visse)</a> , <a href="#">2320 (Indlandsklitter med lyng og revling)</a> , <a href="#">2330 (Indlandsklitter med åbne græsarealer med sandskæg og hvene)</a> , <a href="#">4010 (Våde dværgbusksamfund med klokkelyng)</a> , <a href="#">4030 (Tørre dværgbusksamfund (heder))</a> , <a href="#">5130 (Enebærkrat på heder, overdrev eller skrænter)</a> , <a href="#">6120 (Tørketålende græsvegetation på kalkrig jordbund)</a> , <a href="#">6210 (Overdrev og krat på mere eller mindre kalkholdig bund)</a> , <a href="#">6230 (Artsrige overdrev)</a> , <a href="#">6410 (Tidvis våde enge)</a> , <a href="#">6430 (Bræmmer med høje urter)</a> , <a href="#">7110 (Aktive højmoser)</a> , <a href="#">7120 (Nedbrudte højmoser)</a> , <a href="#">7150 (Lavninger på tørv med Rhynchosporion)</a> , <a href="#">7210 (Kalkrige moser og sumpe med hvas avneknippe)</a> , <a href="#">7220 (Kilder og væld med kalkholdigt (hårdt) vand)</a> , <a href="#">7230 (Rigkær)</a> , <a href="#">7140 (Overgangstyper af moser og hængesæk)</a> , <a href="#">8220 (Indlandsklipper af kalkfattige bjergarter)</a> , <a href="#">8230 (Indlandsklipper af kalkfattige bjergarter med pionerplantensamfund)</a> .
Sø- og vandløbsnaturtyper	I Danmark er der 7 sø- og vandløbsnaturtyper: <a href="#">3110 (Kalk- og næringsfattige søer og vandhuller)</a> , <a href="#">3130 (Ret næringsfattige søer og vandhuller)</a> , <a href="#">3140 (Kalkrige søer og vandhuller med kransnålalger)</a> , <a href="#">3150 (Næringsrige søer og vandhuller med flydeplanter)</a> , <a href="#">3160 (Brunvandede søer og vandhuller)</a> , <a href="#">3260 (Vandløb med vandplanter)</a> , <a href="#">3270 (Vandløb med tidvis blottet mudder med enårige planter)</a> .

Skovnaturtyper	I Danmark er der 10 skovnaturtyper: <a href="#">2180 (Skovklit)</a> , <a href="#">9110 (Bøg på mor)</a> , <a href="#">9120 (Bøg på mor med kristtorn)</a> , <a href="#">9130 (Bøg på muld)</a> , <a href="#">9150 (Bøg på kalk)</a> , <a href="#">9160 (Ege-blandskov)</a> , <a href="#">9170 (Vinteregeskov)</a> , <a href="#">9190 (Stilkege-krat)</a> , <a href="#">91D0 (Skovbevokset tørve-mose)</a> , <a href="#">91E0 (Elle- og askeskov)</a> .
Kortlægning	Under forarbejdet til Natura 2000-planerne er en række naturtyper kortlagt ved en fysisk gennemgang af habitat-områderne. Naturtyperne er afgrænset og identificeret, og der er registreret oplysninger om struktur og artsindhold på arealerne. De kortlagte områder kan f.eks. findes på <a href="#">PRIOR</a> .
Tilstandsklasse	Tilstandsklassen er udtryk for naturkvaliteten af den enkelte kortlagte naturtype. Tilstandsklassen er beregnet på baggrund af strukturindikatorer og artsdata, som er indsamlet ved kortlægningen. Ud fra strukturindikatorerne beregnes et strukturindeks, og tilsvarende beregnes et artsindeks ud fra de indsamlede artsdata. Hver især fortæller de to indeks noget om de aktuelle livsvilkår og den seneste historie på arealet. Tilstanden er en sammenvejning af de to indeks. Der er 5 tilstandsklasser: I. Høj tilstand II. God tilstand III. Moderat tilstand IV. Ringe tilstand V. Dårlig tilstand De to øverste klasser I og II opfylder Habitatdirektivets krav til gunstig bevaringsstatus under forudsætning af, at der foreligger en prognose der siger, at arealet også i fremtiden vil kunne opretholde den høje eller gode tilstand. Tilstandsklasse (inkl. struktur- og artstilstand) for en kortlagt naturtype kan ses på <a href="#">PRIOR</a> .
Gunstig bevaringsstatus	En naturtypes bevaringsstatus er gunstig, når: - arealet med naturtypen i det naturlige udbredelsesområde er stabilt eller øges - den særlige struktur og de særlige funktioner, der er nødvendige for naturtypens opretholdelse, er til stede og vil være det fremover. - bevaringsstatus for de arter, der er karakteristiske for naturtypen, er gunstig. En arts bevaringsstatus anses for gunstig, når: - bestandsudviklingen viser, at arten på lang sigt vil opretholde sig selv - artens naturlige udbredelsesområde hverken er i tilbagegang eller vil blive mindsket - der er og sandsynligvis fortsat vil være et tilstrækkeligt stort levested til på lang sigt at bevare artens bestande
Natura 2000-plan	Natura 2000-planen fortæller, hvordan man skal behandle hvert af de 246 Natura 2000-områder, så man stopper tilbagegangen for naturtyper og arter i det enkelte område. Natura 2000-planen indeholder en basisanalyse af områdets aktuelle naturtilstand og trusler, mål for naturtilstanden og et indsatsprogram. Natura 2000-plan kan findes på <a href="#">Naturstyrelsens hjemmeside</a> .
Natura 2000-handleplan	Natura 2000-planen udmøntes i handleplaner. En kommune skal således udarbejde en handleplan for, hvordan Natura 2000-planen vil blive realiseret inden for kommunens geogra-

	fiske område på land og kystnære områder. Kommunen skal efterfølgende sikre, at handleplanen gennemføres. På tilsvarende måde har Naturstyrelsen ansvaret for at udarbejde og gennemføre handleplaner for de skovbevoksede, fredskovs-pligtige arealer.
Offentlige lodsejeres drifts- og plejeplaner	Offentlige lodsejere har mulighed for selv at udarbejde drifts- og plejeplan som opfølgning på en Natura 2000-plan. I Natura 2000-handleplanen skal der være resuméer af de offentlige lodsejeres drifts- og plejeplaner.
Invasive arter	Invasive arter dækker over plante- og dyrearter, der af mennesket er blevet flyttet fra en del af verden til en anden og her påvirker hjemmehørende arter negativt. Et almindeligt brugt eksempel er kæmpe-bjørneklo, som er ført til Danmark fra Kaukasus og nu giver problemer i eksempelvis moser, hvor den udkonkurrerer hjemmehørende plantearter.
Skovnaturtypebevarende drift og pleje	I Natura 2000-tilskudsordning for skov er den skovnaturtypebevarende drift og pleje defineret på følgende måde:  Alle arealer omfattes af en basissikring med følgende indhold: <ul style="list-style-type: none"> <li>• Vedvarende skovdække</li> <li>• Ved skovdrift skal de karakteristiske træarter for skovnaturtypen fremmes</li> <li>• Ved foryngelse skal der anvendes en naturvenlig foryngelse</li> <li>• Ingen gødskning, kalkning eller kemisk bekæmpelse</li> <li>• Uforstyrret jordbund på mindst 2/3 af arealet</li> <li>• Ingen øget afvanding</li> <li>• Bevaring af eksisterende dødt ved og træer med hulheder</li> <li>• Plejeret til handleplan-myndigheden til bekæmpelse af arter, der optræder invasivt</li> </ul> Som minimum skal alle arealer i tilstandsklasse 1 omfattes af en supplerende sikring med én eller flere af følgende tiltag: <ul style="list-style-type: none"> <li>• Bevaring af store træer til død og henfald</li> <li>• Bekæmpelse af invasive arter</li> <li>• Etablering af naturlige vandstandsforhold</li> <li>• Forberedelse til skovgræsning</li> </ul>
Urørt skov	I Natura 2000-tilskudsordning for skov omfatter udlæg til urørt skov følgende restriktioner: <ul style="list-style-type: none"> <li>• Ingen skovdrift</li> <li>• Ingen fjernelse af levende eller døde træer</li> <li>• Ingen gødskning, kalkning eller kemisk bekæmpelse</li> <li>• Ingen forstyrrelse af jordbunden</li> <li>• Ingen oprensning eller nygravning af grøfter</li> <li>• Plejeret til handleplan-myndigheden til bekæmpelse af arter, der optræder invasivt</li> </ul>

## Bilag 6. Oversigt over mulige virkemidler for arterne i indsatsprogrammet

Fugleart	Tiltag/krav til levested/virkemidler
Sædgås (T)	Arten fouragerer primært på landbrugsarealer. Vurderet maksimum for vegetationshøjde er 10 cm i perioden 1. november-1. maj. Tilstrækkeligt med uforstyrrede rastemuligheder.
Grågås (T)	Arten fouragerer primært på landbrugsarealer. Lav vegetationshøjde. Vurderet maksimum for vegetationshøjde er 10 cm. Vurderet minimum én egnet overnatningsplads med et areal på mindst 20 ha. For opretholdelse af fældningslokaliteter kræves uforstyrrede hvile- og fødesøgningsområder med rig fødetilgang i form af rørskov eller afgræsset strandeng. Tilstrækkeligt med uforstyrrede rastemuligheder. Der foreligger ikke konkrete data for, hvor meget færdsel grågås kan tolerere.
Trane (Y)	Naturlig hydrologi og høj vandstand er vigtig i yngletiden. Vurderet minimum vanddække er 30-50 cm's højde i perioden 1. marts-15. juli. Hvis hængesæk forekommer, er der ingen krav til vanddækning. Vurderet minimum er 5 ha vanddækket mose og eng eller hængesæk på de enkelte ynglelokaliteter. Fredning af områder i yngletiden mod færdsel.
Tinksmed (Y)	Vurderet maksimal vegetationshøjde er 15 cm i perioden 1. april-15. juli. Områder friholdes for opvækst. Tinksmeden kræver et naturligt vandregime med søer, kær og sumpede lavninger. Naturlig hydrologi og fugtige klitlavninger skal sikres. Samlet åbent areal med lav vegetationshøjde og lavvandede søer og vandsamlinger er minimum 20 ha
Odder (1355)	Sikres velegnede levesteder. Tiltag via vandplanen.

Kilder: Faglig Rapport fra DMU, nr. 457 3. udgave, 2005. Kriterier for Gunstig Bevaringsstatus. Faglig Rapport fra DMU nr. 462, 2003. Bevaringsstatus for fuglearter omfattet af EF-fuglebeskyttelsesdirektivet. Naturstyrelsens artsleksikon: [www.naturstyrelsen.dk/Naturbeskyttelse/Artsleksikon](http://www.naturstyrelsen.dk/Naturbeskyttelse/Artsleksikon)







**THISTED KOMMUNE**